



El ambiente
es de todos

Minambiente

BOLETÍN HIDROMETEOROLÓGICO DE LA MOJANA

San Marcos, Sucre 25 de octubre de 2021

Hora de la actualización: 12:00 HLC

BOLETÍN No: 445

CONTENIDO

1. CONDICIONES METEOROLÓGICAS

1.1 CONDICIONES METEOROLÓGICAS PRECEDENTES

1.2 CONDICIONES METEOROLÓGICAS ACTUALES

1.3 PRONÓSTICO METEOROLÓGICO DIARIO

2. CONDICIONES HIDROLÓGICAS

2.1 CONDICIONES HIDROLÓGICAS ANTECEDENTES

2.2 CONDICIONES HIDROLÓGICAS ACTUALES

2.2.1 SUBZONA HIDROGRÁFICA DEL RÍO SAN JORGE - CUENCA ALTA

2.2.2 SUBZONA HIDROGRÁFICA DEL RÍO SAN JORGE - CUENCA BAJA

2.2.3 SUBZONA HIDROGRÁFICA DEL RÍO NECHÍ - CUENCA BAJA

2.2.4 DIRECTOS AL BAJO CAUCA - CIÉNAGA LA RAYA ENTRE EL RÍO NECHÍ Y EL BRAZO DE LOBA

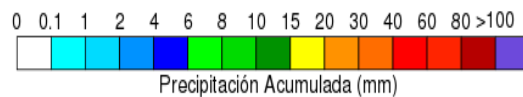
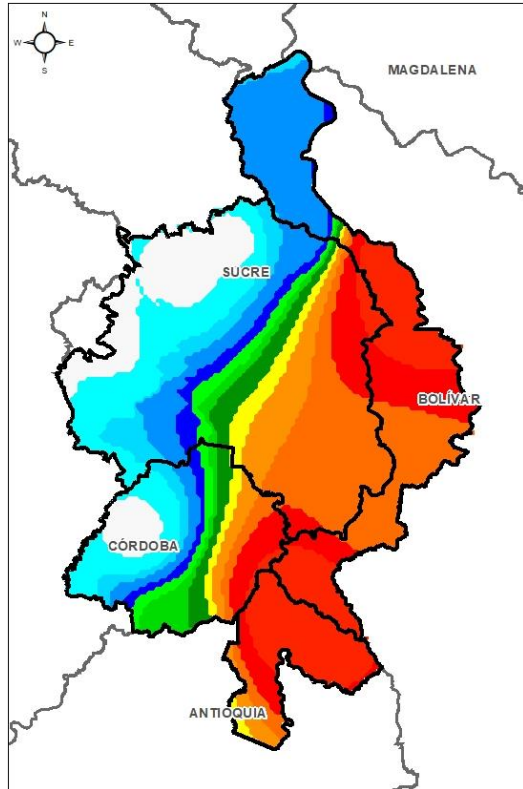
2.2.5 DIRECTOS AL CAUCA ENTRE PTO. VALDIVIA Y RÍO NECHÍ

2.2.6 DIRECTOS AL BAJO MAGDALENA ENTRE EL BANCO Y EL PLATO

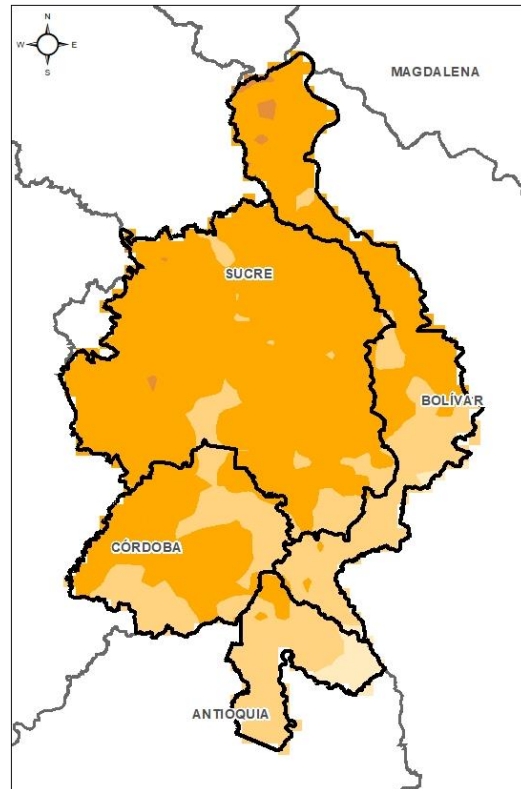
El Centro Regional de Pronóstico y Alertas Tempranas de la Mojana - CRPA La Mojana, busca fortalecer el sistema de alertas tempranas a través de un continuo monitoreo de las condiciones hidrometeorológicas, la generación de pronósticos meteorológicos y la difusión de alertas para la comunidad y los diferentes sectores productivos de la región.

Esta iniciativa hace parte de los proyectos "Reducción del riesgo y la vulnerabilidad frente al cambio climático en la región de La Depresión Momposina", financiado por el *Adaptation Fund* y "*Mojana, clima y vida*", financiado por el Fondo Verde del Clima, implementados por el Ministerio de Ambiente, el Fondo de Adaptación y el PNUD, en alianza con CORPOMOJANA e IDEAM.

1.1 CONDICIONES METEOROLÓGICAS ANTECEDENTES

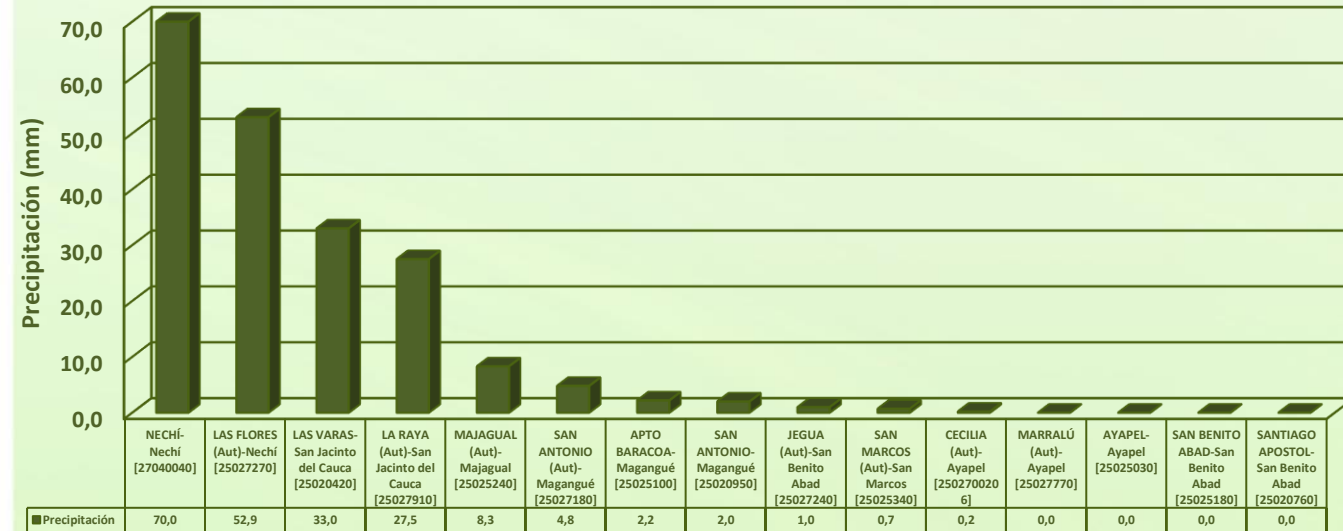


Precipitación acumulada
22/10/2021 (07:00) – 23/10/2021 (07:00).
Fuente: IDEAM



Temperatura superficial máxima por
estimación Satelital 22/10/2021
Fuente: IDEAM

Lluvia Registrada el 22 Octubre de 2021

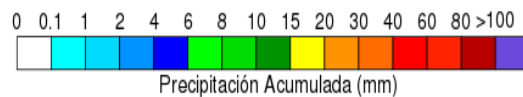
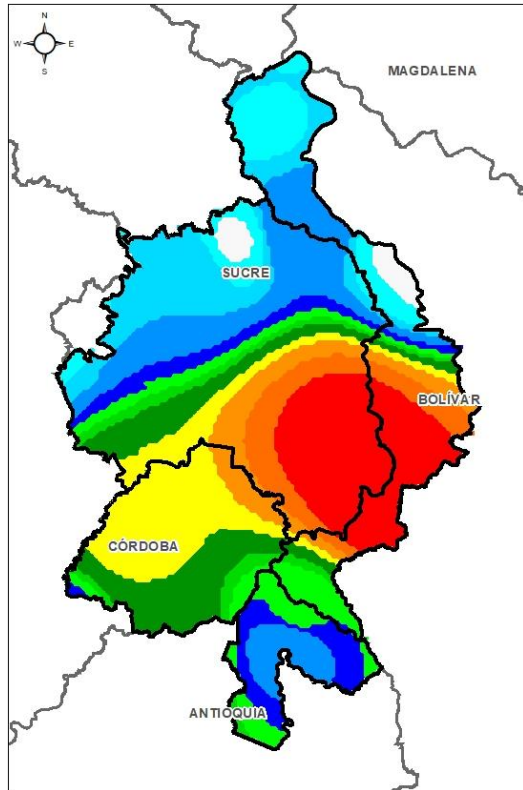


RESUMEN DE CONDICIONES DEL DÍA 22 DE OCTUBRE

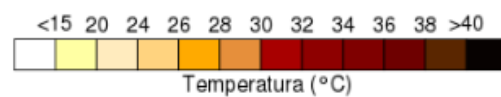
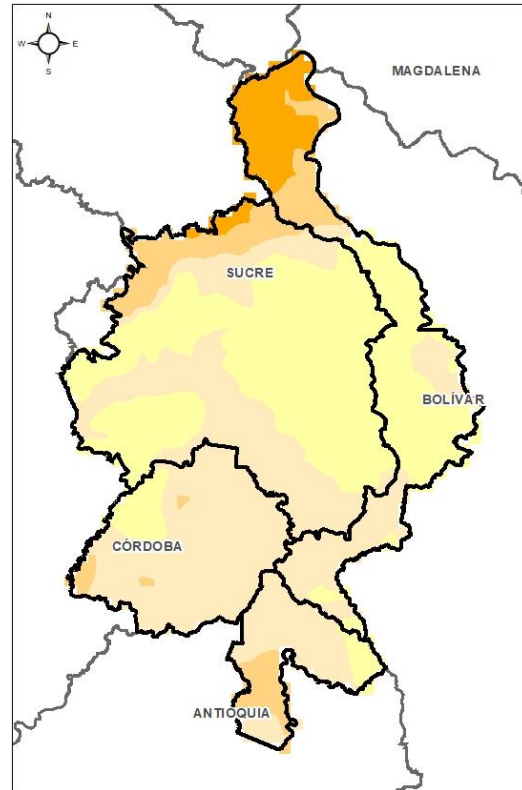
Precipitación: Lluvias concentradas al oriente de la región con especial fuerza sobre los municipios de Nechí y San Jacinto del Cauca.

Temperatura: Se registró una temperatura máxima de 33,7°C el día 22 de octubre a las 17:00 horas en el municipio de Ayapel, y una mínima de 21,9°C en la madrugada del 23 de octubre en el municipio de San Marcos.

1.1 CONDICIONES METEOROLÓGICAS ANTECEDENTES

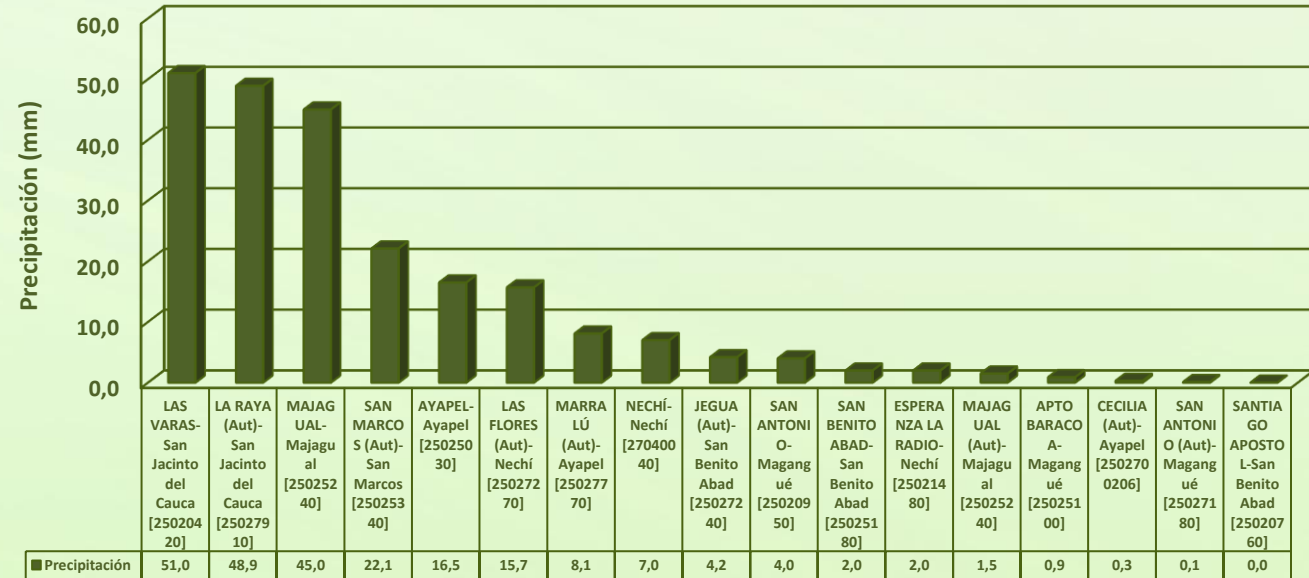


Precipitación acumulada
23/10/2021 (07:00) – 24/10/2021 (07:00).
Fuente: IDEAM



Temperatura superficial máxima por
estimación Satelital 23/10/2021
Fuente: IDEAM

Lluvia Registrada el 23 Octubre de 2021

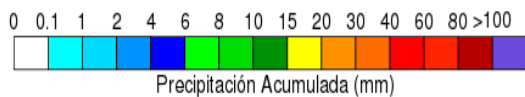
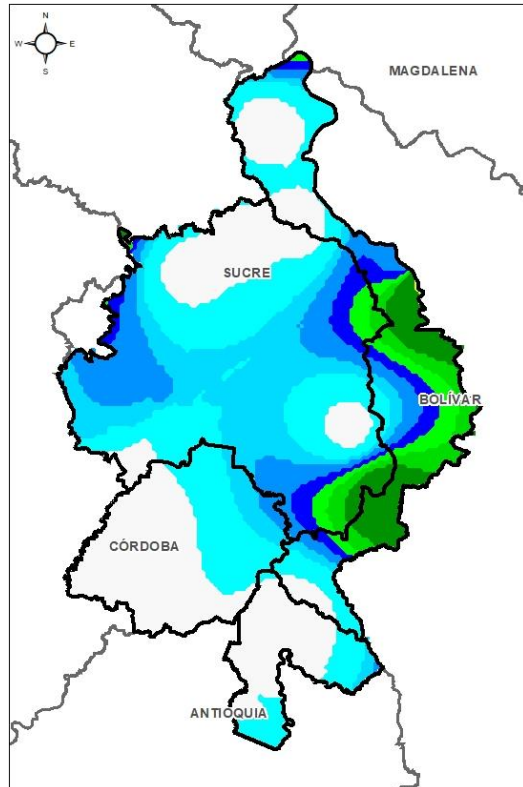


RESUMEN DE CONDICIONES DEL DÍA 23 DE OCTUBRE

Precipitación: Lluvias sobre La Mojana en horas de la noche y madrugada con mayores volúmenes sobre los municipios de San Jacinto del Cauca, Guaranda, Majagual y San Marcos.

Temperatura: Se registró una temperatura máxima de 31,5°C el día 23 de octubre a las 14:00 horas en el municipio de Ayapel, y una mínima de 23,7°C en la madrugada del 23 de octubre.

1.1 CONDICIONES METEOROLÓGICAS ANTECEDENTES

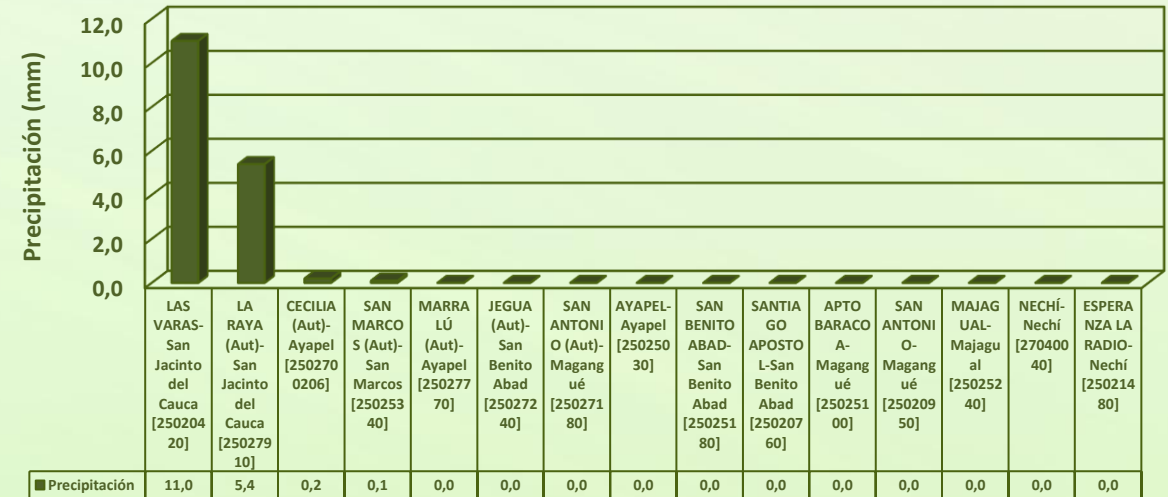


Precipitación acumulada
24/10/2021 (07:00) – 25/10/2021 (07:00).
Fuente: IDEAM



Temperatura superficial máxima por
estimación Satelital 24/10/2021
Fuente: IDEAM

Lluvia Registrada el 24 Octubre de 2021



RESUMEN DE CONDICIONES DEL DÍA 24 DE OCTUBRE

Precipitación: lluvias de poca intensidad durante la mañana del domingo al oriente de la región.

Temperatura: Se registró una temperatura máxima de 32°C el día 21 de octubre a las 14:00 horas en el municipio de Ayapel, y una mínima de 24°C en la madrugada del 25 de octubre.

1.2 CONDICIONES METEOROLÓGICAS ACTUALES

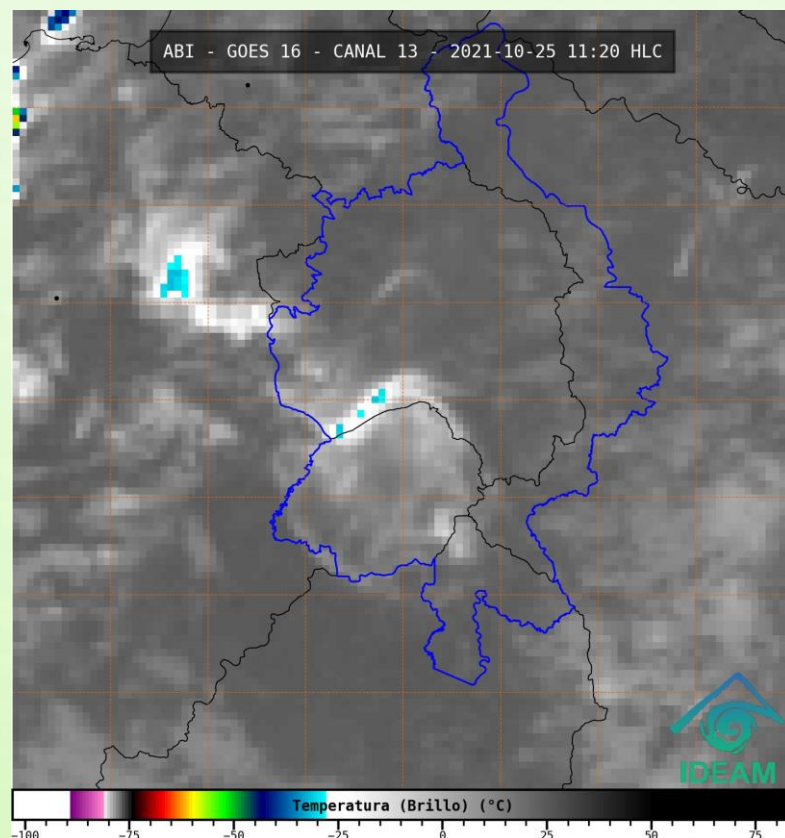


Imagen de satélite IR 11:20 HLC
Fuente: IDEAM

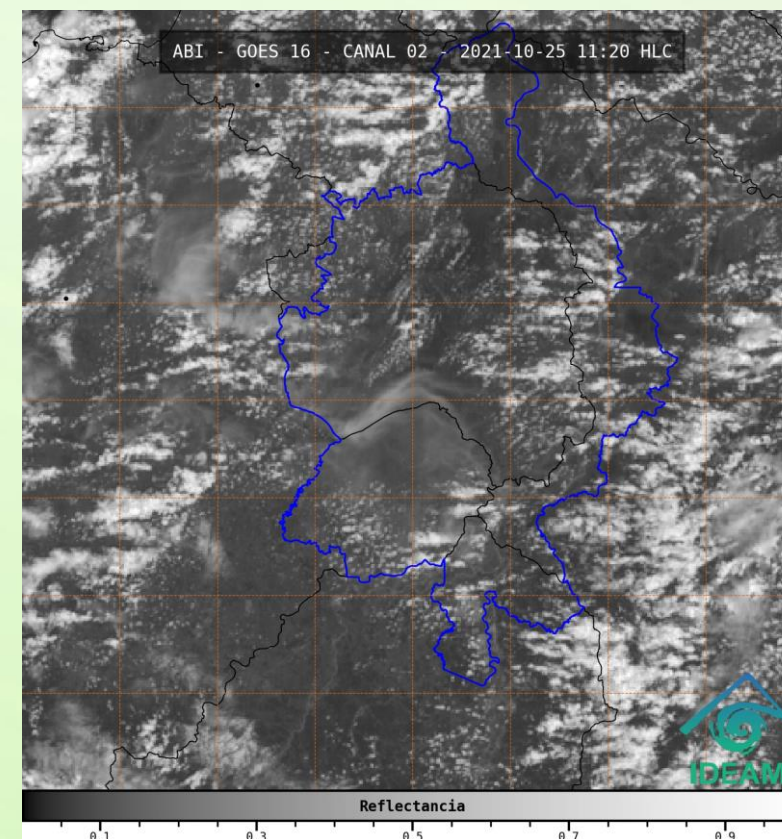
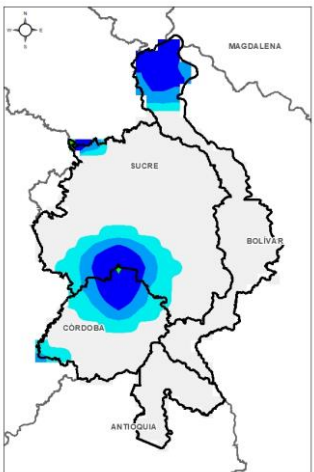


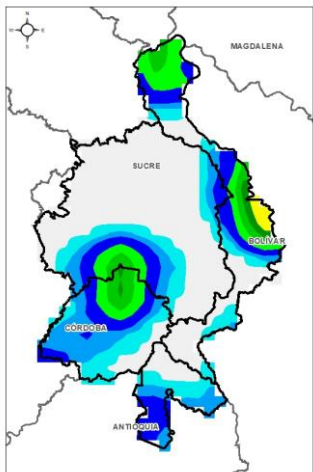
Imagen de satélite VIS 11:20 HLC
Fuente: IDEAM

Recientemente, condición seca predominante en todo el territorio.

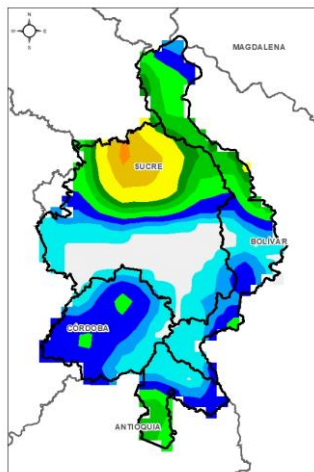
1.3 PRONÓSTICO METEOROLÓGICO



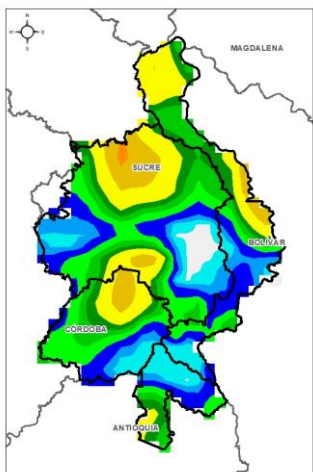
TARDE DEL 25 DE OCTUBRE



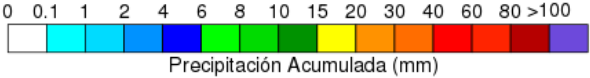
NOCHE DEL 25 DE OCTUBRE



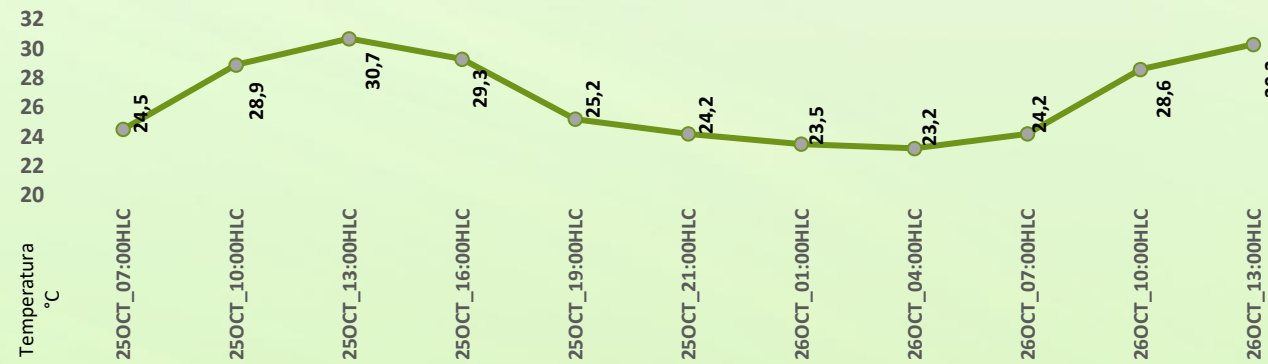
MADRUGADA DEL 26 DE OCTUBRE



ACUMULADO DEL 23 AL 24 DE OCTUBRE



Día	Jornada	Temperatura Máxima	Nubosidad	Tipo de Precipitación	Probabilidad de Lluvia(%)
LUNES 25 DE OCTUBRE	Tarde	34°C	Parcialmente nublado	Sin Lluvias	55%
	Noche	25°C	Nublado	Lluvias dispersas	80%



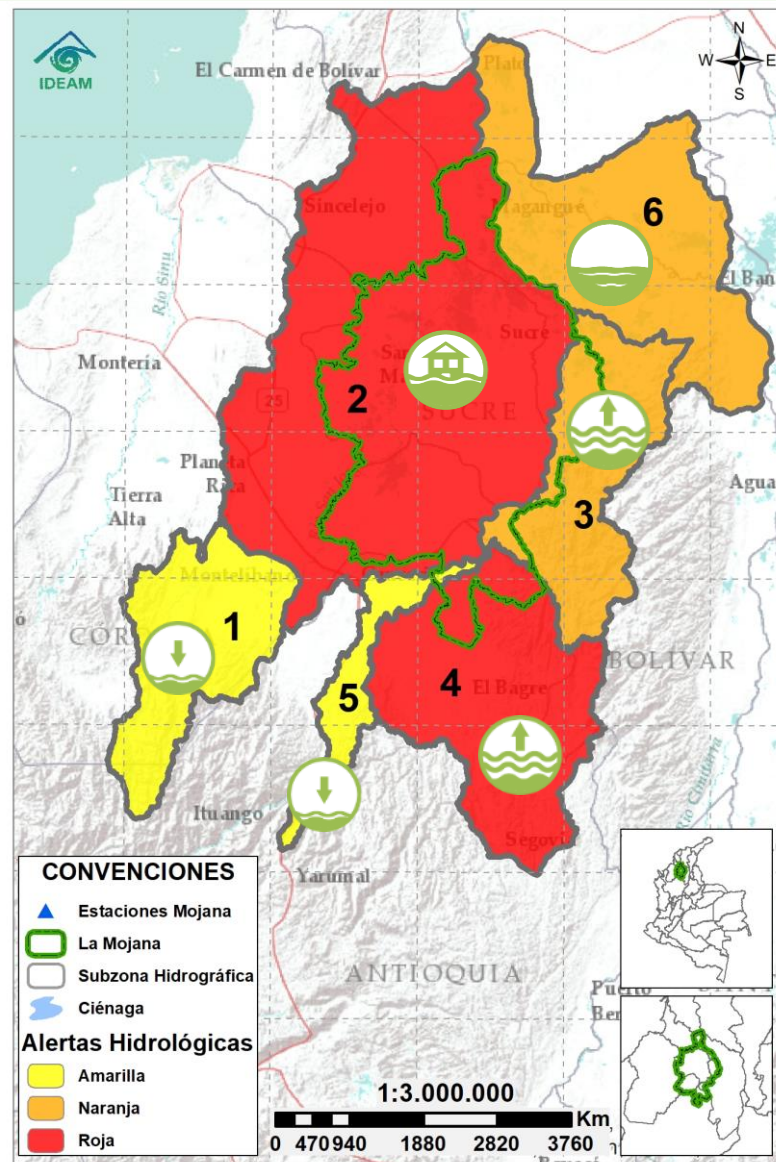
Pronóstico de temperaturas medias para los próximos 02 días

PRONÓSTICO PARA EL LUNES 25 DE OCTUBRE

Precipitación: tendremos una tarde sin lluvias y una noche y madrugada con lluvias en la región siendo las más fuertes hacia el norte en los municipios de San Benito Abad, Sucre y Magangué.

Temperatura: Las temperaturas máximas oscilarán entre los 32°C y 34°C y las mínimas entre los 24°C y 25°C. Las sensaciones térmicas máximas estimadas oscilarán entre los 34°C y 35°C.

2.1 CONDICIONES HIDROLÓGICAS ANTECEDENTES



Condiciones hidrológicas antecedentes para el 24/10/2021

CONVENCIONES DE TERMINOS HIDROLÓGICOS

	Lluvias	Lluvias antecedentes intensas o continuas y/o pronóstico de las mismas, las cuales pueden generar crecientes súbitas en los ríos principales y sus afluentes.
	Descenso	Condición de disminución de niveles.
	Ascenso	Condición de aumento de niveles.
	Creciente súbita	Fenómeno natural que se presenta en los ríos de montaña como consecuencia de la ocurrencia de lluvias intensas o torrenciales en zonas de alta pendiente del cauce principal y sus afluentes.
	Tránsito de creciente	Es el desplazamiento de una onda de creciente de aguas arriba hacia aguas abajo de la corriente.
	Creciente por desembalse	Proceso de tránsito del flujo de agua por descarga controlada desde un embalse.
	Inundación	Aumento en los niveles y/o caudales de los cuerpos de agua que superan la capacidad máxima de transporte o modificación de la sección transversal que la reduce, ocasionando el desbordamiento e inundación de sus zonas aledañas.
	Niveles estables	No se presentan fluctuaciones considerables de nivel del cuerpo de agua.



Alerta ROJA

PARA TOMAR ACCIÓN Advierte a los sistemas de prevención y atención de desastres sobre la amenaza que puede ocasionar un fenómeno con efectos adversos sobre la población, el cual requiere la atención inmediata por parte de la población y de los cuerpos de atención y socorro. Se emite una alerta sólo cuando la identificación de un evento extraordinario indique la probabilidad de amenaza inminente y cuando la gravedad del fenómeno implique la movilización de personas y equipos, interrumpiendo el normal desarrollo de sus actividades cotidianas.



Alerta NARANJA

PARA PREPARARSE Indica la presencia de un fenómeno. No implica amenaza inmediata y como tanto es catalogado como un mensaje para informarse y prepararse. El aviso implica vigilancia continua ya que las condiciones son propicias para el desarrollo de un fenómeno, sin que se requiera permanecer alerta.

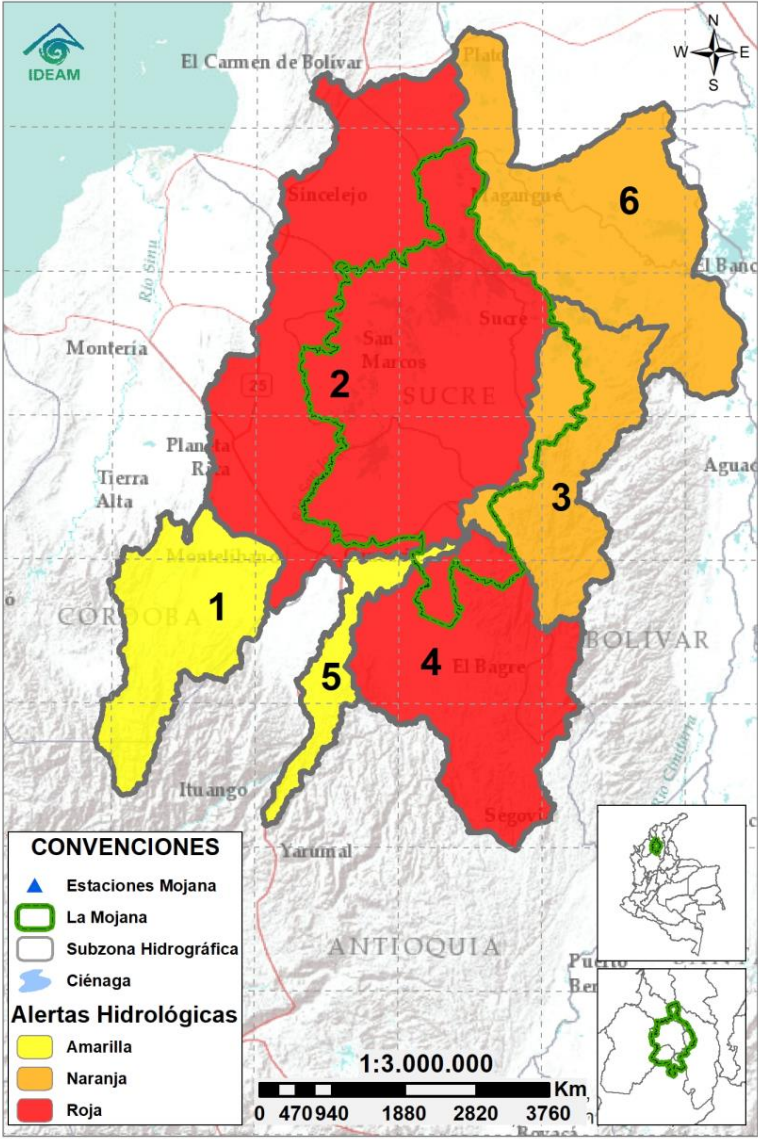


Alerta AMARILLA

PARA INFORMARSE Es un mensaje oficial por el cual se difunde información. Por lo regular se refiere a eventos observados, registrados o registrados y puede contener algunos elementos de pronóstico a manera de orientación. Por sus características pretéritas y futuras difiere del aviso y de la alerta, y por lo general no está encaminado a alertar sino a informar.

SIN ALERTA La información que se suministra se encuentra fuera de los umbrales de alerta.

2.2 CONDICIONES HIDROLÓGICAS ACTUALES

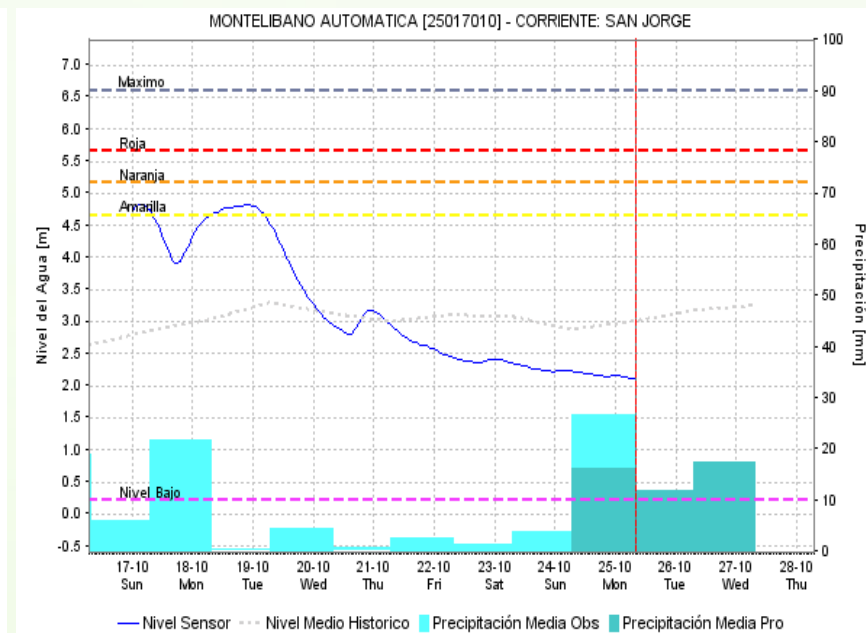
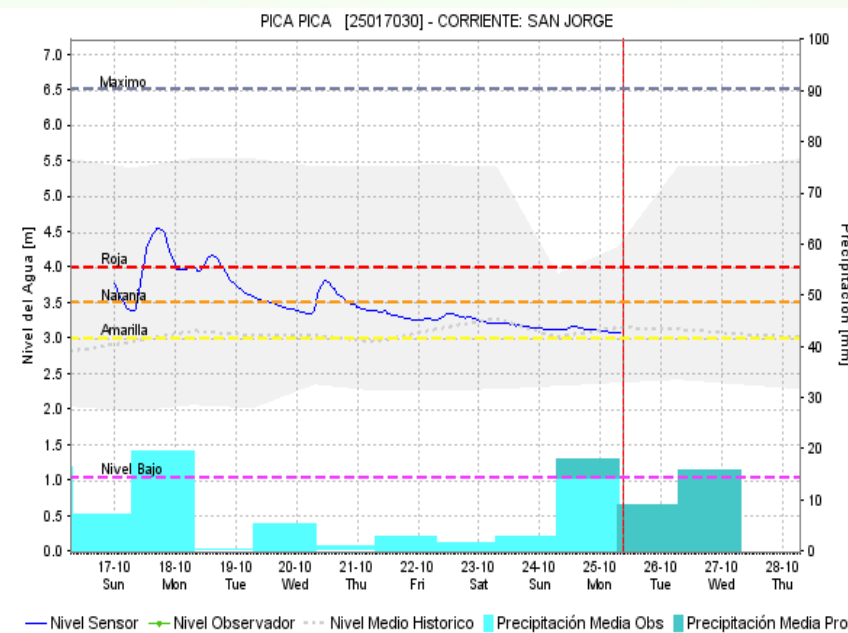
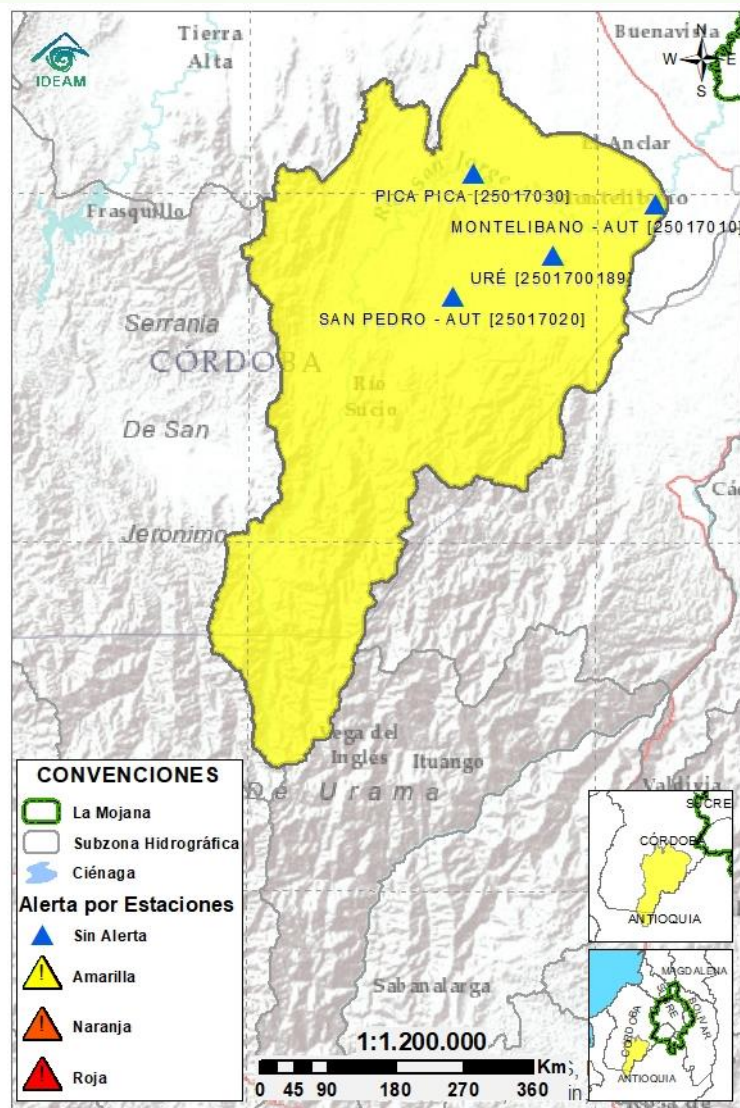


Descripción condiciones hidrológicas: se mantienen las alertas rojas el Bajo San Jorge y el Bajo Nechí. En la cuenca baja del río San Jorge se mantienen los niveles altos, en condición de descenso en el tramo La Apartada-Ayapel y niveles estables en el tramo San Marcos-Magangué así como en el sistema de ciénagas y caños asociado. Se destaca la persistencia de afectaciones por inundación en amplias zonas de La Mojana. Así mismo, en el Bajo Nechí se observa descenso ligero de niveles, pero con valores altos, no se descartan nuevos ascensos en las jornadas de noche y madrugada.

Alerta	Zona Hidrográfica		Subzona o Cuenca Hidrográfica	Condición predominante		Descripción de la alerta hidrológica
	1	Bajo Magdalena-Cauca - San Jorge	Alto San Jorge		Niveles en descenso	Se mantiene el descenso de niveles en el río San Jorge y sus aportantes. No se descartan incrementos ligeros durante la noche y madrugada.
	2	Bajo Magdalena-Cauca - San Jorge	Bajo San Jorge		Inundación	Persistencia de inundaciones en extensas áreas del Bajo San Jorge, principalmente en los municipios de Ayapel, Majagual, Guaranda, Sucre y San Benito Abad.
	3	Bajo Magdalena-Cauca - San Jorge	Directos al Bajo Cauca-ciénaga La Raya entre el río Nechí y Brazo de Loba		Niveles estables	Ascenso de niveles en el río Cauca a la altura del municipio de Nechí y niveles estables en el tramo San Jacinto del Cauca-Pinillos. No se descartan nuevos incrementos en horas de la noche y madrugada.
	4	Nechí	Bajo Nechí y Directos al Bajo Nechí		Niveles en descenso	Descenso ligero de niveles en el Bajo Nechí. Especial atención durante la noche y madrugada ante la probabilidad de nuevos incrementos.
	5	Cauca	Directos al Cauca entre Pto. Valdivia y río Nechí		Niveles en descenso	Niveles en condición predominante de descenso en el río Cauca en el tramo Tarazá-Caucasia; no se descartan nuevos ascensos en horas de la noche y madrugada.
	6	Bajo Magdalena	Directos Bajo Magdalena entre El Banco y Plato		Niveles estables	Altos niveles en condición estable en el Bajo Magdalena, en el Brazo de Loba y en el Brazo de Mompós. Especial atención en el municipio de El Banco por los altos niveles registrados.

Nota 1: Las alertas hidrológicas pueden ser corregidas y/o actualizadas en el futuro. No representa una certificación oficial del IDEAM.
Nota 2: Es probable que los eventos hidrológicos reportados en las alertas emitidas no se estén presentando sobre los ríos principales sino sobre sus afluentes.
Nota 3: El IDEAM recomienda a la población ribereña estar muy atenta al comportamiento de los niveles de los ríos y atender las recomendaciones que la Unidad Nacional de Gestión del Riesgo de Desastres (UNGRD) emita para la implementación de medidas de contingencia ante posibles afectaciones por desbordamientos e inundaciones.

2.2.1 SUBZONA HIDROGRÁFICA DEL RÍO SAN JORGE CUENCA ALTA



Subzona
hidrográfica

Alerta

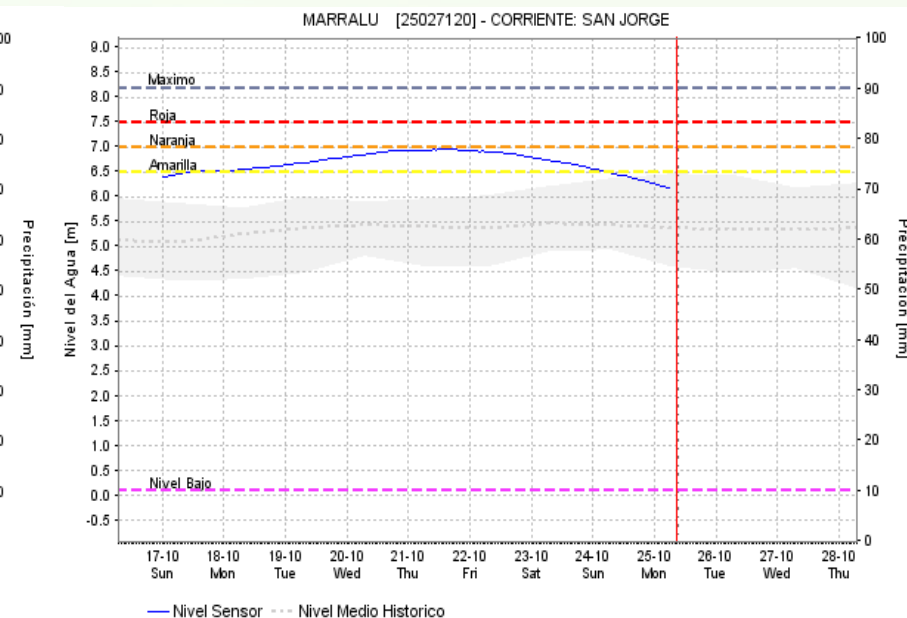
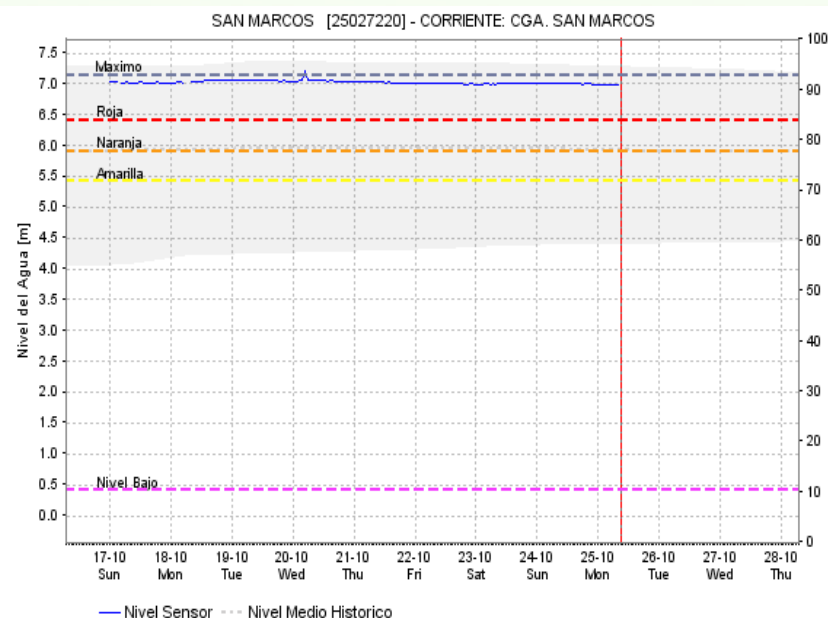
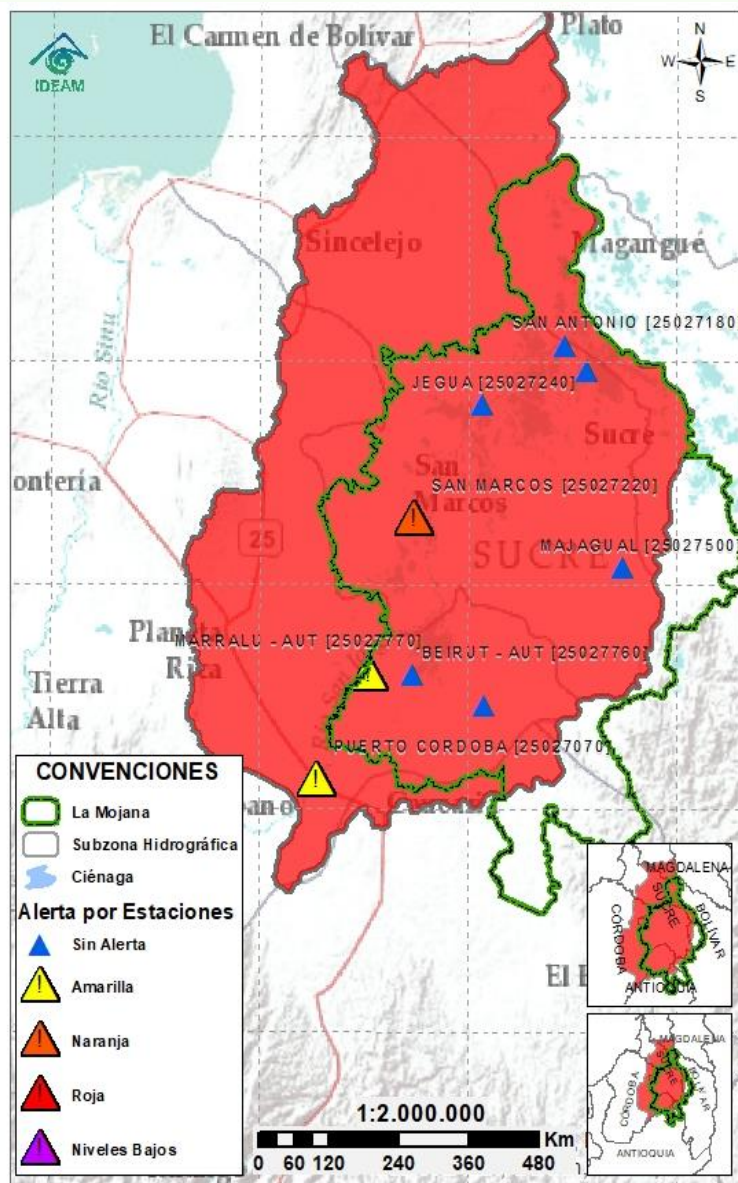
Descripción

Cuenca alta
del río San
Jorge



Se mantiene el descenso de niveles en el río San Jorge a la altura del corregimiento de Pica Pica y del casco urbano de Montelíbano. No se descarta la probabilidad de ligeros incrementos en jornadas de la noche y madrugada.

2.2.2 SUBZONA HIDROGRÁFICA DEL RÍO SAN JORGE CUENCA BAJA



Subzona
hidrográfica

Alerta

Descripción

Cuenca baja
del río San
Jorge

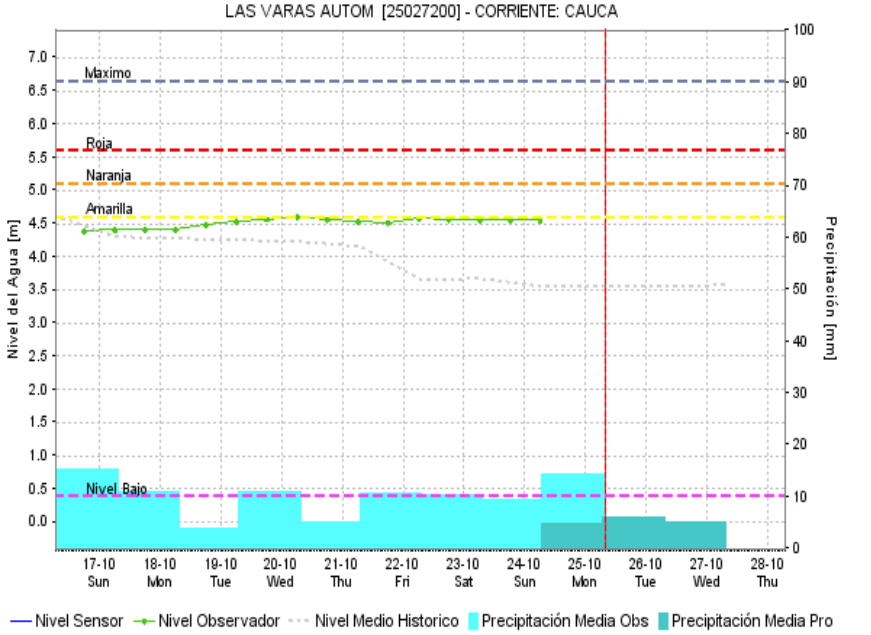
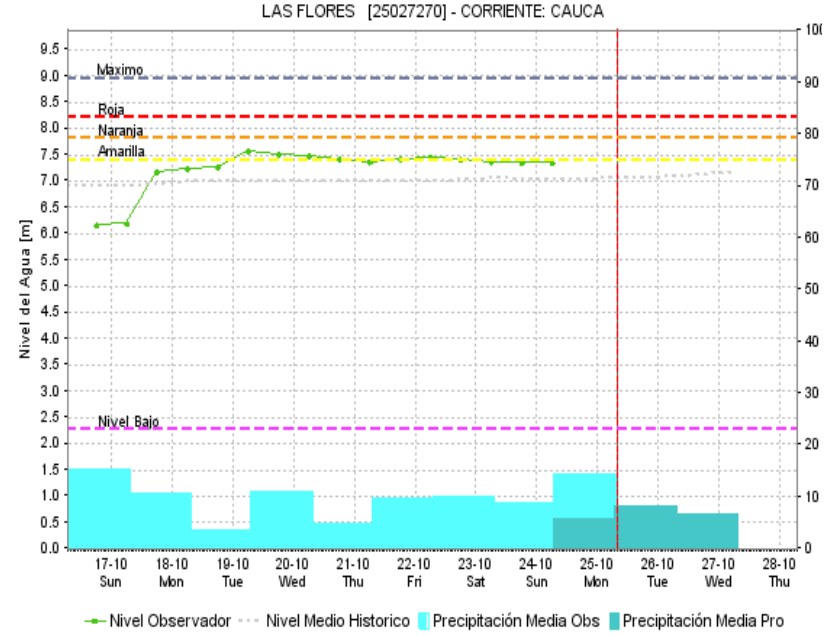
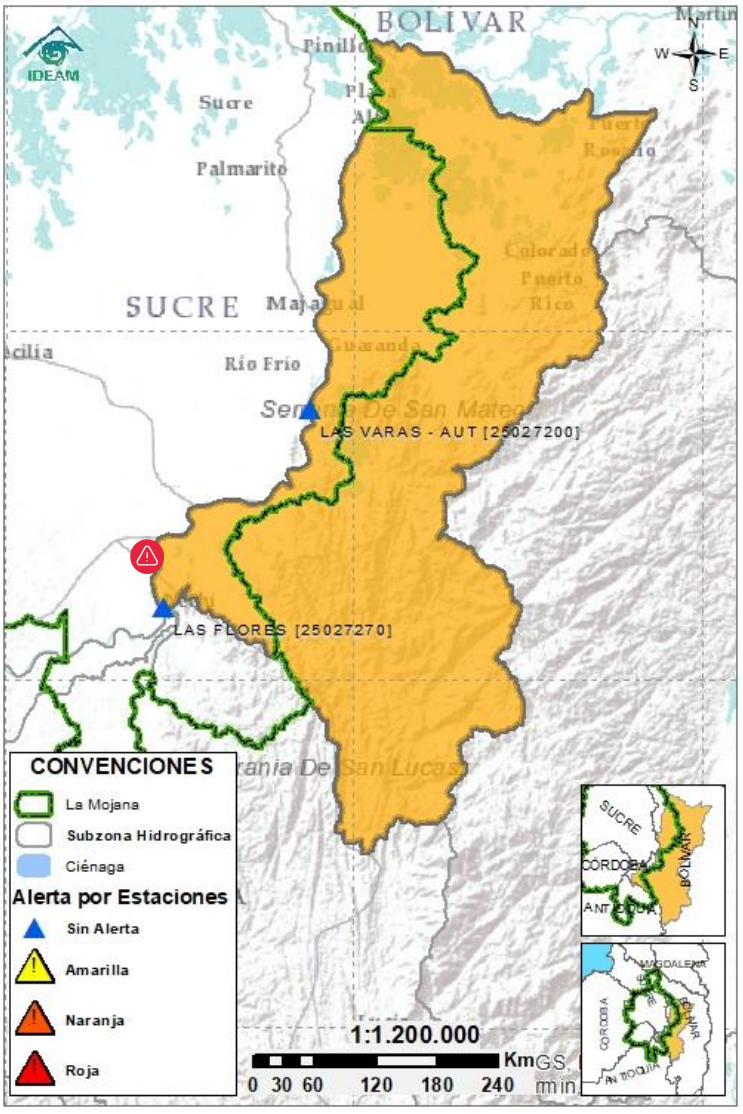


Descenso de niveles en el río San Jorge en el tramo La Apartada-Ayapel y niveles estables en el sistema de ciénagas y caños de la cuenca baja. Se destaca la persistencia de las inundaciones en la zona, así como la continuidad en la ejecución de obras de contención del ingreso de aguas del río Cauca hacia el Bajo San Jorge, a través del sector Cara de Gato.

Nota:

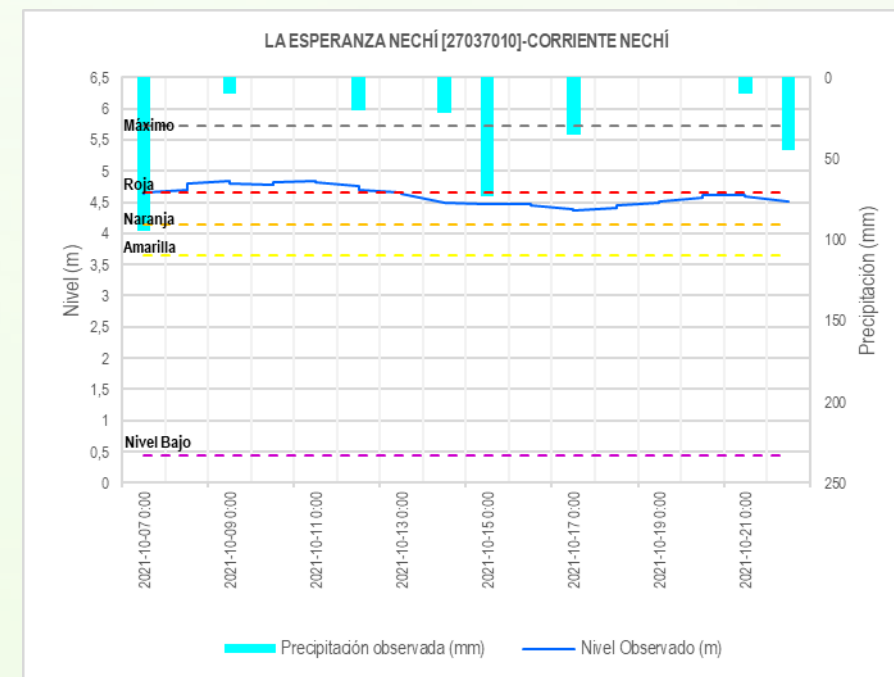
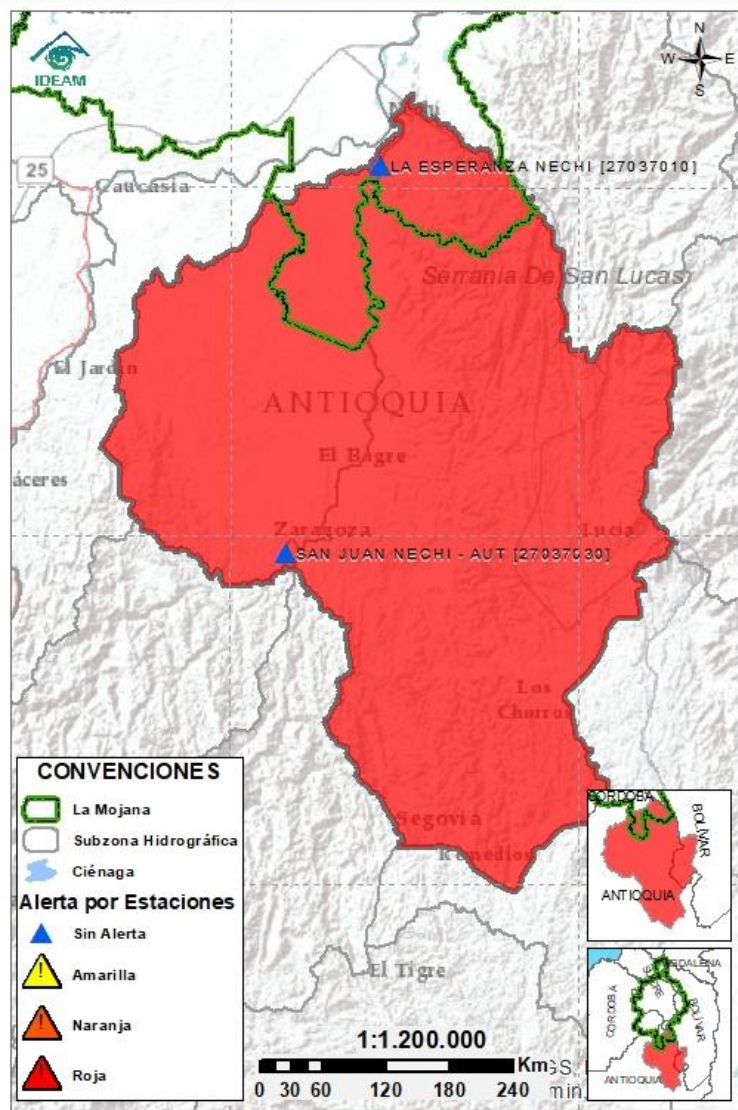
- 27 de agosto al 22 de octubre: transvase de caudal del río Cauca hacia el Bajo San Jorge, tras el rompimiento del río Cauca en el sector de Cara de Gato (27/08/2021), generando afectaciones por inundación en los municipios de Guaranda, Ayapel, Majagual y San Benito Abad.

2.2.3 DIRECTOS AL BAJO CAUCA - CIÉNAGA LA RAYA ENTRE EL RÍO NECHÍ Y EL BRAZO DE LOBA



Subzona hidrográfica	Alerta	Descripción
Directos al bajo Cauca- Ciénaga La Raya entre el río Nechí y Brazo de Loba		<p>Ascenso de niveles del río Cauca a la altura del municipio de Nechí y niveles estables en el tramo San Jacinto del Cauca-Pinillos. No se descartan nuevos incrementos en horas de la noche y madrugada. Se mantiene la alerta roja puntual en el sector de Cara de Gato (San Jacinto del Cauca), donde se presenta trasvase de caudal del río Cauca hacia el Bajo San Jorge.</p> <p>Nota:</p> <ul style="list-style-type: none">27 de agosto: rompimiento del dique por el río Cauca en el sector Cara de Gato (San Jacinto del Cauca), generando el ingreso de agua del río Cauca al Bajo San Jorge.

2.2.4 SUBZONA HIDROGRÁFICA DEL RÍO NECHÍ CUENCA BAJA



Subzona
hidrográfica

Alerta

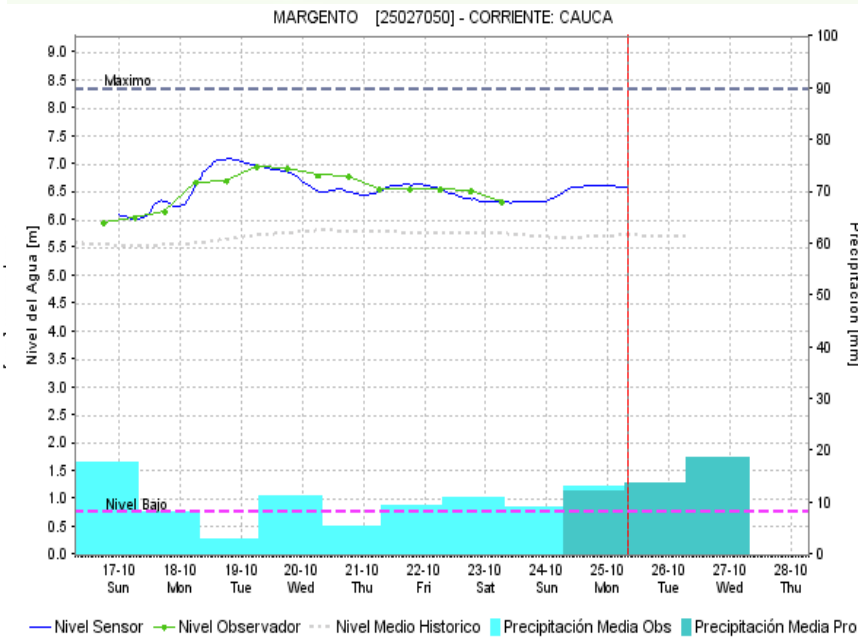
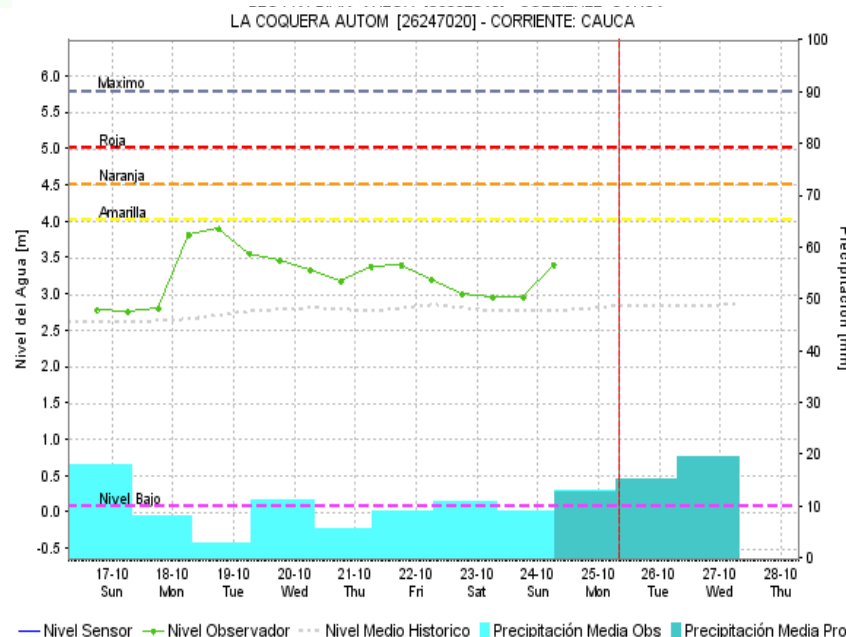
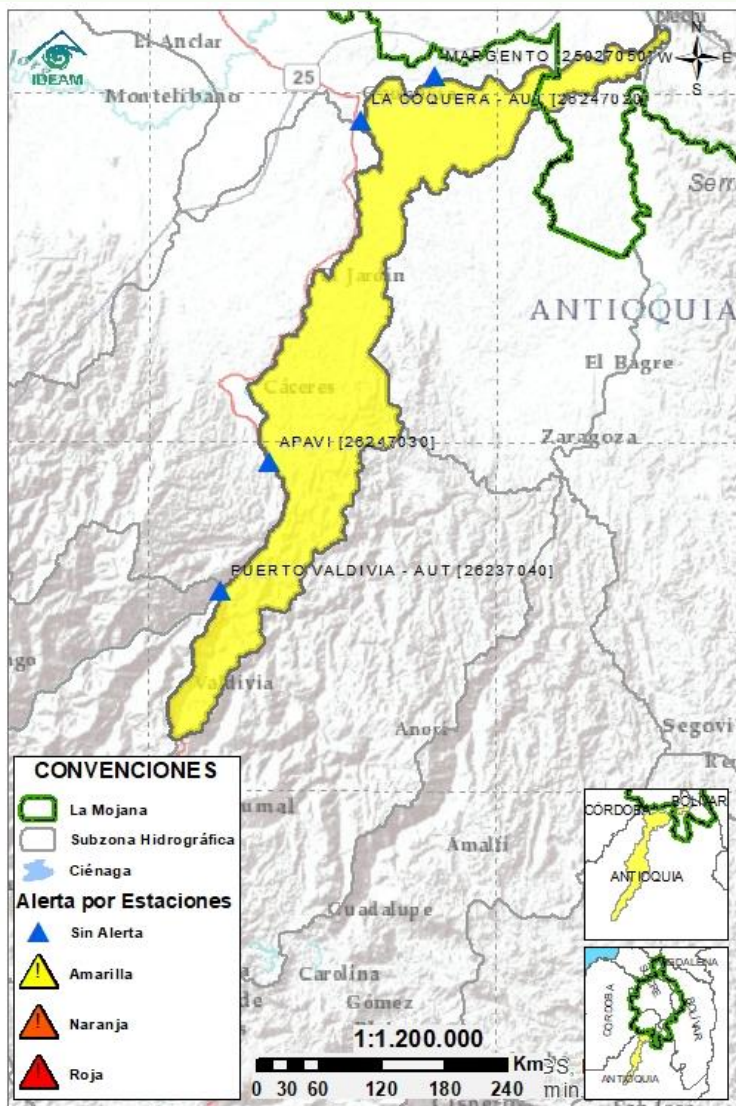
Descripción

Cuenca
baja del río
Nechí



Descenso ligero de niveles en el río Nechí, en el tramo que comprende los municipios de Zaragoza, Caucasia, El Bagre y Nechí, así como en sus aportantes. No se descartan nuevos incrementos durante las jornadas de noche y madrugada.

2.2.5 DIRECTOS AL CAUCA ENTRE PTO. VALDIVIA Y RÍO NECHÍ



Subzona
hidrográfica

Alerta

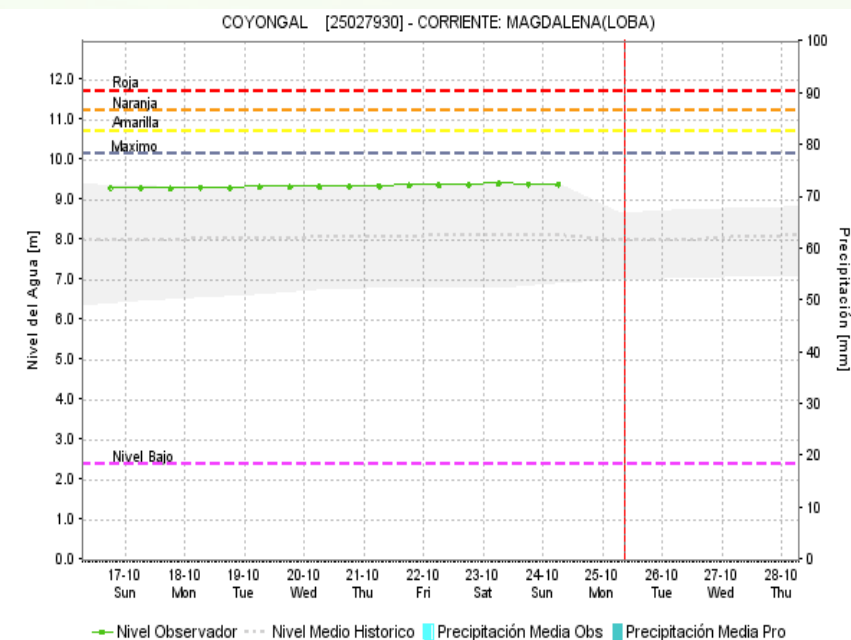
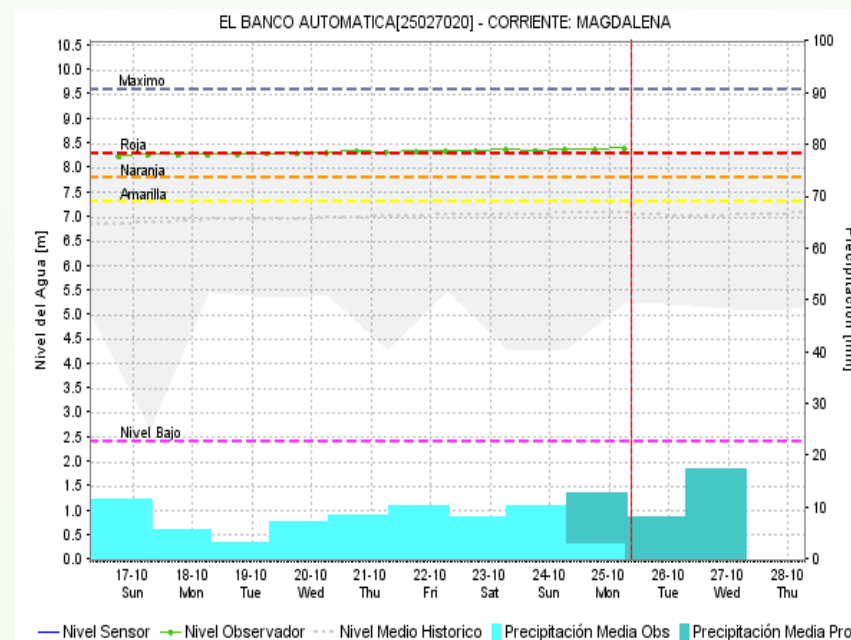
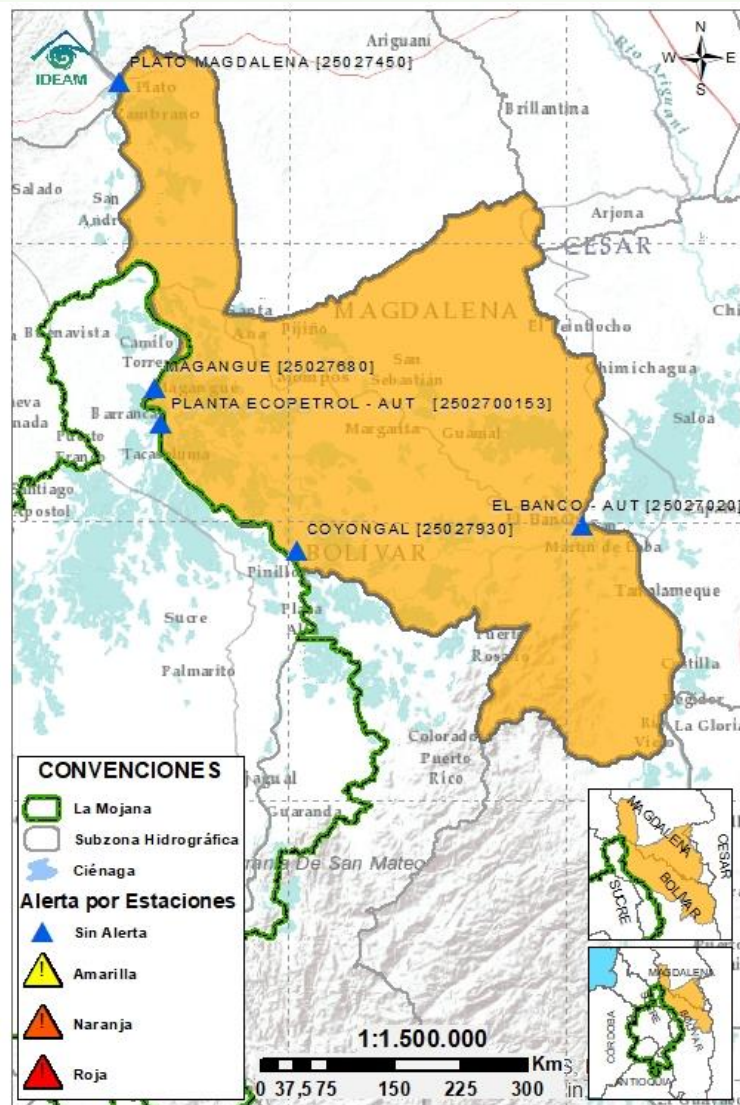
Descripción

Directos al
Cauca entre
Pto. Valdivia y
río Nechí



Niveles en condición predominante de descenso en el río Cauca en su recorrido por los municipios de Valdivia, Cáceres, Caucasia y Nechí. No se descartan nuevos incrementos en horas de la tarde y noche de hoy y madrugada de mañana.

2.2.6 DIRECTOS AL BAJO MAGDALENA ENTRE EL BANCO Y EL PLATO



Subzona
hidrográfica

Alerta

Descripción

Directos Bajo
Magdalena
entre el Banco
y el Plato



Se mantienen niveles estable, pero con valores altos, en el río Magdalena entre El Banco y Plato, así como en el Brazo de Loba (El Banco San Martín de Loba, Hatillo de Loba, Barranco de Loba y Pinillos) y en el Brazo de Mompós (municipios de Guamal, San Sebastián de Buenavista, Mompós, San Zenón, Talaigua Nuevo, Santa Ana y Santa Bárbara de Pinto). Especial atención en el casco urbano de El Banco, por altos niveles.



Estaciones Meteorológicas Automáticas y Convencionales en la región de La Mojana

Leyenda	Estación	Municipio	Departamento	Tipo	Código
B1	Aeropuerto Baracoa	Magangué	Bolívar	Convencional	25025100
B2	Planta Ecopetrol	Magangué	Bolívar	Automática	250270153
B3	Las Varas	San Jacinto del Cauca	Bolívar	Convencional	25027200
C1	Ayapel	Ayapel	Cordoba	Convencional	25025030
C2	Caño Barro	Ayapel	Cordoba	Automática	13027040
C3	Marralú	Ayapel	Cordoba	Automática	25027770
S1	Majagual	Majagual	Sucre	Convencional	25020340
S2	San Benito Abad	San Benito Abad	Sucre	Convencional	25025180
S3	Santiago Apóstol	San Benito Abad	Sucre	Convencional	25020760
S4	San Marcos	San Marcos	Sucre	Automática	25025340
S5	San Luis	Sucre	Sucre	Convencional	25021370

Horarios de monitoreo y pronóstico de las condiciones meteorológicas





El ambiente
es de todos

Minambiente

EQUIPO DE TRABAJO CRPA LA MOJANA

Elaborado por:

AARÓN OMAÑA, Meteorólogo
ROCÍO SÁNCHEZ, Hidróloga

Con la colaboración de:

JAIRO LUIS VÉLEZ VARGAS, Profesional SIG
MAYERLIN SANDOVAL ORTEGA, Comunicadora

www.corpomojana.gov.co

Correo Electrónico:

corpomojana@corpomojana.gov.co

Cra. 21 # 21 A – 44 San Marcos - Sucre

Teléfono: (+575) 295 5347

YOLANDA GONZALEZ HERNÁNDEZ,

Directora General IDEAM.

DANIEL USECHE SAMUDIO,

Jefe Oficina del Servicio de Pronósticos y Alertas

www.ideam.gov.co

Correos electrónicos:

servicio@ideam.gov.co,

alertas@ideam.gov.co

Calle 25 d # 96b - 70, piso 3. Bogotá, D.C.

Teléfono: 307 5625 ext. 1334 - 1336.

LILIANA QUIROZ, Directora General de la Corporación para el Desarrollo Sostenible de La Mojana y el San Jorge-CORPOMOJANA.

RAQUEL GARAVITO, Gerente del Fondo Adaptación

JIMENA PUYANA, Gerente Nacional de Desarrollo Sostenible del PNUD

